



 **estko**  
professional  
detergents

**Kestlikkuse aruanne  
2024**

## Üldine informatsioon

- Eessõna lk 3
- Ettevõttest lk 4
- Estko numbrites 2024 lk 4
- Missioon, visioon lk 4
- Aruande koostamise alused lk 4
- Tunnustused, sertifikaadid lk 5

## Tavad, poliitika ja tulevased algatused üleminekuks kestlikumale majandusele lk 6

### Ärimudel ja kestlikkus

- Strateegia ja ärimudel lk 7
- Ärivaldkonnad ja peamised tootegrupid lk 7
- Tarnijad lk 7

### Säästev ja jätkusuutlik areng

- Säästev, jätkusuutlik areng lk 8

### Keskkonna mõõdikud

- Kasvuhoonegaaside (KHG) emissioonide mõõtmine lk 9
- Elurikkus lk 10
- Vesi (kogu veevõtt) lk 10
- Õhu, vee ja pinnase saastamine lk 10
- Jäätmekäitlus ja ringmajandus lk 11
- Tuvastatud kliimariskid Estko tegevuses lk 12

## Sotsiaalsed mõõdikud

- Töötajaskond lk 13
- Töötajad, tervishoid ja -ohutus lk 14
- Töö tasustamispõhimõtted lk 14
- Töötajate koolitamine lk 14
- Inimõiguste poliitika lk 15

## Juhtimine

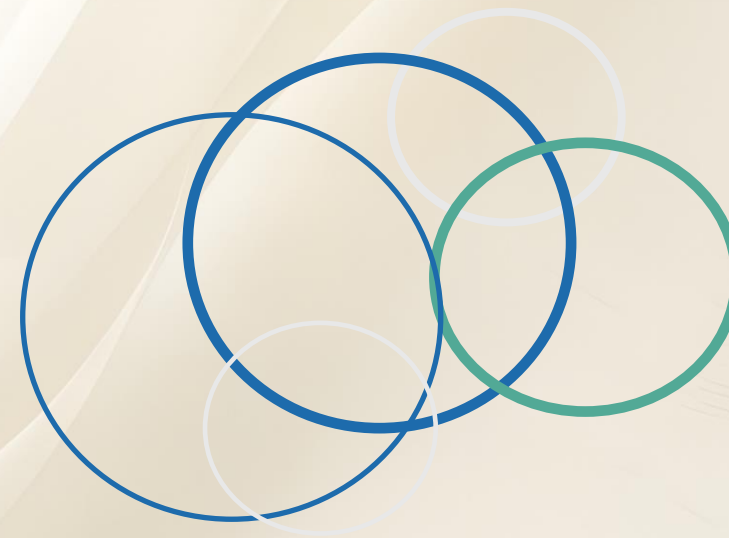
- Struktuur lk 16
- Süüdimõistmised ja trahvid korruptsiooni ja altkäemaksu eest lk 16

## Lisa 1

- Mõõdikud lk 17

## Lisa 2

- Vastavustabel lk 18



Meil on suur rõõm tutvustada AS ESTKO esimest kestlikkuse aruannet. See on **oluline verstapost** meie teekonnal, mis **kinnitab pühendumust vastutustundlikule** ja **kestlikule ettevõtlusele**. Jätkusuutlikkus ei ole meie jaoks pelgalt trend, vaid osa meie identiteedist ja pikaajalisest strateegiast. Estko on **tegutsenud** professionaalse puhastuskeemia valdkonnas **üle kolme aastakümne**.

Oleme alati uskunud, et kvaliteet ja vastutus käivad käsikäes. Jätkusuutlikkuse põhimõtted aitavad meil süsteemselt hinnata oma mõju keskkonnale, ühiskonnale ja juhtimise kvaliteedile ning seada sihte, mis loovad väärtust nii meie klientidele, töötajatele kui ka kogukonnale.

Keskkonna hoidmine on meie tegevuse keskmes – **arendame lahendusi**, mis vähendavad ressursikasutust ja toetavad ringmajanduse põhimõtteid. Sotsiaalne vastutus tähendab meie jaoks **turvalise töökeskkonna loomist, teadmiste jagamist ja kogukonna toetamist**. Hea juhtimistava on meie usaldusväarsuse alus, mis tagab läbipaistvuse ja eetilise otsustamise. See aruanne on algus. Tulevikku vaadates soovime oma tegevust veelgi täiustada, laiendada keskkonnasõbralike puhastuslahenduste valikut ja suurendada seeläbi positiivset mõju ühiskonnale. Oleme veendunud, et **koostöös partnerite ja klientidega suudame luua puhtama, ohutuma ja kestlikuma maailma**.

Liina Kikas, AS ESTKO juhataja



# Üldine informatsioon

## Ettevõtte

**AS ESTKO** (edaspidi Estko) alustas oma tegevust 1991. aastal. Ettevõtte põhitegevusaladeks on professionaalsete puhastusainete arendus, tootmine ja müük, puhastustarvikute ning pehme paberi vahendus. Peamisteks klientideks on suurköögid, koristusfirmad, autopesulad, toiduainetööstused ja põllumajandusettevõtted. **Ettevõtte kuulub 100% Eesti kapitalile.**

## Estko numbrites 2024

**NACE tegevusala kood:** C - 20.41 Seebi, pesemis-, puhastus- ja poleervahendite tootmine

**Estko numbrites 2024**

**Töötajate arv:** 38

**Käive:** 5,4 milj EUR

**Kasum:** 0,25 milj EUR

Tabel 1. Ettevõtte tegevuskohad

<b>Kangru tootmishoone (peamine tegevuskoht)</b>	Kontor, arendus, labor, tootmine, ladu	Kullerkupu 2, Kangru, Kiili vald, 75403 Harjumaa, Eesti
<b>Tartu esindus</b>	Kontor, ladu	Aardla 23E, Tartu 50110, Tartumaa, Eesti

## Missioon, visioon

Estko **missioon** on olla kaasaegne, vastutustundlik keemiaettevõtte, kes pakub oma klientidele professionaalset lahendusi, on pikaajaliseks partneriks oma hankijatele ja hoolib oma töötajatest.

Meie **visioon** on olla **juhtiv puhastuskeemia tootja** Eestis ning **olla esindatud jaeturul** oma brändiga.

## Aruande koostamise alused

Kestlikkuse aruanne on koostatud vastavalt EFRAGi vabatahtlikule jätkusuutlikkuse aruandlusstandardile noteerimata VKEdele (VSME). Käesolev kestlikkuse aruanne on koostatud individuaalselt Estko-le, aruanne ei ole konsolideeritud. Aruanne ei ole auditeeritud. Aruanne on üle vaadatud ja kinnitatud Estko nõukogu poolt.

**Raporteerimise periood:** 01.01.2024 – 31.12.2024.



## Tunnustused, sertifikaadid

### ISO sertifikaadid ja juhtimissüsteem:

Estko juhtimissüsteem vastab ISO standarditele, ettevõtte on järgmised sertifikaadid:

**ISO 9001** (kvaliteedijuhtimine), **ISO 14001**

(keskkonnajuhtimine) ja **ISO 45001** (töötervishoiu ja tööohutuse juhtimine), mis on auditeeritud ja kinnitatud sõltumatu kolmanda osapoole poolt.

Esimest korda auditeeriti Estko-t 2003. aastal, mille tulemusel omistati ettevõttele ISO 9001 sertifikaat.

Hiljem lisandusid ISO 14001 ja OHSAS 18001 (tänaaseks asendatud ISO 45001 standardiga). Üle 20 aasta tagasi juurutatud juhtimissüsteemi uuendatakse pidevalt, et tagada vastavus õigusaktidele, riskide tõhus juhtimine ning klientide vajaduste täitmine.

Juhtimissüsteemi ulatus hõlmab:

- Puhastuskeemia arendus, tootmine ja müük
- Doseerimissüsteemide müük ja hooldus
- Puhastustarvikute ja -masinate müük
- Keemiatoodete allhanketootmine
- Tarbekeemia arendus ja tootmine

### Ökomärgised:

Estko arendab, toodab ja turustab pesuaineid, millele on omistatud **EU Ecolabel** (Euroopa Liidu ökomärgis) ja **Nordic Swan Ecolabel** (Põhjamaade Luigemärk). Esimese EU Ecolabel märgise andis ettevõttele 2016. aastal toonane majandusminister Mati Raidma. Estko oli Eestis neljas ettevõtte, kelle toodetele see märgis omistati.

Estko toodetele on omistatud **EU Ecolabel**

### tooterühmades:

- Nõudepesumasinas kasutatavad detergendid
- Käsinõudepesuvahendid
- Kõvade pindade puhastamise vahendid
- Tööstuslikud ja asutustes nõudepesumasinas kasutatavad detergendid
- Kosmeetikatooted ja loomahooldustooted

**Nordic Swan Ecolabel** on omistatud tooterühmades:

- Puhastusvahendid
- Sõidukite hooldustooted

Ka vahenduskauba (nt pehmepaber, koristustekstiilid) valikul eelistame ökomärgisega tooteid.

### Eesti Allergialiit:

Eesti Allergialiit on tunnustanud nelja Estko poolt väljatöötatud toodet kui usaldusväärseid ja allergikutele sobivaid



### Vastutustundliku Ettevõtluse Indeks:

2024. aastal tunnustati Estko AS-i Vastutustundliku Ettevõtluse Kuldmärgisega. Ettevõtte liitus indeksiga 2018. aastal ning on järjepidevalt arvestanud vastutustundliku ettevõtluse põhimõtetega. Esimese Kuldmärgise pälvis Estko 2022. aastal ja on taset edukalt hoidnud.



**RESPONSIBLE  
BUSINESS INDEX  
GOLD LEVEL 2024**



# Tavad, poliitika ja tulevased algatused üleminekuks kestlikumale majandusele

Tabel 2. Tavad, poliitika ja tulevased algatused üleminekuks kestlikumale majandusele

	Tavad, poliitika või tulevased algatused, mis käsitlevad kestlikkuse aspekte	Teabe avalik kättesaadavus	Tavade, poliitika ja tulevaste algatuste eesmärgid	Elluviimise eest vastutaja
<b>Kliimamuutused</b>	Taastuvatest energiaallikatest pärit elektrienergia kasutamine (ca 100%) Estko tootmishoones.	Jah	Kasutada 100% taastuvatest energiaallikatest toodetud elektrit, et minimeerida ökoloogilist jalajälge.	Juhataja
<b>Saastus</b>	Keskonnapoliitika, mis keskendub ökoloogilise jalajälje vähendamisele, kemikaalide ohutule kasutamisele ja keskkonnamõjude minimeerimisele kogu tootmisprotsessis. Keskkonnasõbralike toodete osakaalu suurendamine tooteportfellis.	Ei	Suurendada ökomärgisega omatoodete arvu 5 toote võrra aastas.	Müügidirektor / Müügijuht
<b>Veeressursid</b>	Estko puhastusained on kõrgelt kontsentreeritud, vähendamaks vee osakaalu toodetes. Vee kasutamine tootmisfaasides pesuks, tekkinud reovesi käideldakse vastavalt seadusandlusele. Optimaalse tootmispartii puhastussükli arvu kontrolli all hoidmiseks.	Ei	Täiendavaid eesmärgi ei ole seatud.	Tootmisjuht
<b>Elurikkus ja ökosüsteemid</b>	Estko tehas paikneb kinnistusel, kus on männimets. Kinnistuid niidetakse osaliselt tagamaks niitmata osade bioloogilist mitmekesisust.	Jah	Täiendavaid eesmärgi ei ole seatud.	Juhataja
<b>Ressursikasutus ja ringmajandus</b>	Jäätmete liigiti kogumine, pakendite taaskasutuse edendamine. Plastijäätmeid vähendavate (Bag-in-Box) ja taaskasutatud materjali sisaldavate pakendite kasutuselevõtt. Pakendite taaskasutuse ja ringluse laiendamine – koostöös tarnijatega pakendiringluse suurendamine (200 l ja suurema toorainete taara osas, et vähendada plastijäätmete mahtu).	Ei	Võtta plastpakendites kasutusele ringlusse võetud materjalid vastavalt EL-i nõuetele. Tagada, et ettevõtte plastpakendid sisaldaksid ringlusse võetud materjali vähemalt kehtestatud nõuete ulatuses 2030. ja 2040. aastaks.	Müügidirektor / Müügijuht
<b>Oma töötajaskond</b>	Töötajate õiguste ja heaolu kaitse, turvalise töökeskkonna ning töötervishoiu parimate praktikate rakendamine, ohutu ja tervisliku töökeskkonna nimel ära hoida ja ennetada tööõnnetusi, kutsehaigusi ning parendada pidevalt töötingimusi. Tõsta ettevõtte töötajate pädevust ja teadlikkust töötervishoiu- ja tööohutuse alal.	Jah	Ohutu ja tervisliku töökeskkonna tagamine, töötervishoiu- ja tööohutuse nõuete täitmine. Töötajatele tervisekindlustuse pakkumine. Töötajate koolitamine pädevuse tõstmiseks vastavalt koolituskavas fikseeritule.	Töökeskkonna-spetsialist / Juhataja
<b>Töötajad väärtsahelas</b>	Austatakse inimõigusi ning ei tolereerita laps- ega orjatööjõudu ning sama oodatakse ka partneritelt. Rakendatakse võrdse kohtlemise põhimõtteid kõigis suhetes: töötajate, klientide ja tarnijatega.	Jah	Täiendavaid eesmärgi ei ole seatud.	Juhataja
<b>Mõjutatud kogukonnad</b>	Erinevate algatuste ja projektide toetamisel, eriti kogukonna osas, lähtutakse, kuivõrd ettevõtte haakub Estko eesmärkide ja missiooniga. Koostöös Kiili vallaga lõime elanikele võimaluse pakendite liigiti äraandmiseks, eraldades maa süvamahutitega pakendi kogumispunkti rajamiseks.	Ei	Täiendavaid eesmärgi ei ole seatud.	Juhataja
<b>Tarbijad ja lõppkasutajad</b>	Propageeritakse keskkonnasõbralikke puhastusaineid, hea kliendisuhete hoidmine ning toodete kasutuskoolestused.	Jah	Õpetada kliente märkama toodetega kaasneva võivat keskkonnariski. Eesmärk aastas 15 koolitust.	Müügijuht
<b>Äriline käitumine</b>	Ausa ja läbipaistva äritegevuse, nulltolerantsi korruptsiooni ja diskrimineerimise suhtes.	Jah	Täiendavaid eesmärgi ei ole seatud.	Juhataja

# Ärimudel ja kestlikkus

## Strateegia ja ärimudel

Estko **strateegia** keskmes on **kliendikeskus, kvaliteet** ja **vastutustundlikkus**, mis on tihedalt seotud ettevõtte kestlikkuse eesmärkidega. Meie strateegilised tegevussuunad toetavad kestlikkuse põhimõtteid järgmiselt:

### ▪ Keskkond

ISO 14001 keskkonnajuhtimise standardit rakendatakse osana integreeritud juhtimissüsteemist. **Arendatakse** ja **toodetakse keskkonnasäästlikke** puhastusvahendeid, millele on omistatud EU Ecolabel või Nordic Swan Ecolabel märgis. **Propageeritakse keskkonnasõbralikke** puhastusaineid ning otsitakse pidevalt uusi, vähem keskkonda koormavaid tooraineid. Tootmist moderniseeritakse, et vähendada ressursikasutust ja suurendada energiatõhusust.

### ▪ Sotsiaalne vastutus

ISO 45001 töötervishoiu ja tööohutuse standardit rakendatakse, et tagada **kaasaegne töökeskkond** ja **töötingimused**. Panustatakse töötajate professionaalsuse tõstmisse koolituste ja arendustegevuste kaudu. Austatakse inimõigusi ning ei tolereerita laps- ega orjatööjõudu ning sama oodatakse ka partneritelt. Rakendatakse võrdse kohtlemise põhimõtteid kõigis suhetes: töötajate, klientide ja tarnijatega.

### ▪ Juhtimine

ISO 9001 kvaliteedijuhtimise standardit rakendatakse, et tagada **protsside läbipaistvus** ja **järjepidevus** ning toodete **kvaliteet**. Oluliseks peetakse **ausat äritegevust** ja korrupsioonivastaseid põhimõtteid. Tagatud on vastavus seadustele ja headele tavadele kõigis tegevustes. Luuakse pikaajalisi partnerlussuhteid, mis põhinevad usaldusel ja vastastikusel kasul.

## Ärivaldkonnad ja peamised tootegrupid

### Professionaalne puhastuskeemia

- Isikliku hügieeni tooted, puhastus- ja desinfitseerimisained, põrandahooldusained, autopesuained, samuti koristusmasinad, doseerimissüsteemid, puhastustarvikud, puhastustekstiilid, pehmepaberitooted ning muud professionaalidele suunatud koristusvaldkonna tooted.
- **Peamised kliendid:** puhastusteenuste pakkujad, tervishoiuasutused, toiduainetööstus, suurköögid, autopesulateenuse pakkujad, farmid, spetsialiseerunud edasimüüjad, spetsialiseerunud kaubandusketid.
- **Peamised turud:** Eesti, Soome, Rootsi, Läti, Leedu.

### Tarbekeemia

- Kodupuhastusained
- **Peamised kliendid:** tavatarbija
- **Peamine turg:** Eesti

Estko ei tegutse fossiilkütuste, vastuoluliste relvade ega tubakatoodete sektoris. Estko keskendub keskkonnateadlikele puhastusainete loomise ja turustamise lahendustele, sealhulgas biolagunevate ja ohutute koostisosade kasutamisele omatoodangus.

## Tarnijad

Estko **ostab** tootmiseks vajalikud sisendid ja sortimendis oleva vahenduskauba **Euroopa Liidu tarnijatelt**. Estko jälgib Euroopa Liidu keemiatööstuse regulatsioone, sealhulgas REACH-, CLP-, kosmeetika- ja biotsiidimäärust. Tarnijad peavad tagama, et kõik tarnitavad toorained on registreeritud Euroopa Kemikaaliameti (ECHA) registris ning varustatud ohutu kasutamise teabega. Estko eelistab pikaajalisi koostöösuhteid, **väärtustab läbipaistvust** ja pidevat arengut. Ettevõtte on kehtestatud tarnijate hindamise ja koostöö põhimõtteid, mis aitavad tagada vastutustundliku tarneahela ning toetavad keskkonna- ja sotsiaalsete riskide maandamist.



# Säästev ja jätkusuutlik areng

Estko seisab jätkusuutliku majandamise eest juba rohkem kui **30 aastat**. Oleme teadlikud sellest, et meil on suur vastutus oma töötajate, keskkonna, ühiskonna ja meie aktsionäride ees. Seepärast oleme võtnud endale **kohustuse** kogu oma **ettevõtlustegevuses kestlikult toimida**.

- Arvestame **keskkonnamõjusid** juba puhastusainete tootearenduses, kasutades keskkonnasäästlikke tooraineid. Kujundades vahenduskaubavalikut vastutustundlikult. Toodame, arendame ja hangime tooteid, mis vastavad keskkonnasäästlikele nõuetele ning võimaldavad osaleda rohepõhimõtteid jälgivatel riigihangetel.
- Pakume **klientidele põhjalikku juhendamist** õige puhastusaine valikul vastavalt puhastatavale pinnale ja mustuse liigile ning õpetame puhastusaineid **doseerima** õigel viisil. Lisaks korraldame **regulaarseid kliendikoolitusi** ja **kliendipäevi**, et jagada parimaid praktikaid, tutvustada uusi tooteid ning pakkuda personaalset nõustamist.
- Suurendame **ringmajanduse põhimõtete rakendamist** kogu väärtusahelas, valides lahendused, millel on väiksem eluaegne mõju keskkonnale. Selleks kogutakse tekkinud jäätmed liigiti, et tagada nende ohutu käitlemine ja maksimaalne suunamine ringlusse või taaskasutusse. Vähendame plastijäätmete hulka, edendades korduvkasutust ja ringlussevõttu.
- Rakendame **ISO 14001 standardit**, et pidevalt täiustada ettevõtte keskkonnategevusi vastavalt igaaastastele eesmärkidele ja tegevuskavadele.



# Keskkonna mõõdikud

## Kasvuhoonegaaside (KHG) emissioonide mõõtmine

### 2024. aastal alustasime kasvuhoonegaaside (KHG) emissioonide mõjuala 1 ja mõjuala 2 hindamist.

Mõjuala 3 hindamine on planeeritud läbi viia aastaks 2028. Arvutuste tegemisel on lähtutud Keskkonnaministeeriumi (praegu Kliimaministeerium) suunistest ja arvutusmudelist – Keskkonna ja KHG jalajälje hindamise 2024 mudel. Käesolev kasvuhoonegaaside (KHG) emissioonide hindamine on ettevõtte esimene mõõtmine ning määratakse baasaastaks edaspidiste eesmärkide ja võrdluste jaoks.

**Mõjuala 1** arvutustes on arvesse võetud ettevõtte sõidukipark, mis koosneb kokku 15 sõidukist: 5 sõiduautot ning 10 kaubaveoga seotud kaubikut. Lisaks on arvestatud laos kasutatavat diiselmootoriga tõstukit. Kütusekulu andmed põhinevad kütusemüüja esitatud arvetel.

**Mõjuala 2** arvutustes on arvesse võetud Kangru tootmishoone elektritarbimine ning Tartu esinduse elektri- ja soojusenergia tarbimine. Kangru tootmishoone kütmiseks ja jahutamiseks kasutatakse elektrienergiat. Tartu esinduse elektri- ja soojusenergia tarbimised on oluliselt madalamad kui Kangru tootmishoone tarbimine, mistõttu nende osakaal mõjuala 2 kogumahus on väike. Alates oktoobrist 2023 on Kangru **tootmishoone liitunud rohelse energia paketiga**, 2024. aastal pärines ostetav elekter **99,81% ulatuses taastuvatest energiaallikatest**. Elekritarbimise andmed põhinevad elektrimüüja esitatud arvetel.

Kõige suurem mõju tuleneb sõidukipargist. Ettevõtte **sõidukiparki uuendatakse järjepidevalt**. 2024. aasta lõpus vahetati kokku välja 6 sõidukit, millest 5 olid kaubikud ning 1 sõiduauto. Uute sõidukite soetamisel lähtutakse eelkõige tööülesannete iseloomust ja läbitavatest vahemaadest. Kui tööülesannete täitmine võimaldab, eelistatakse uue sõiduki valikul hübriidautot, et vähendada sõidukitest tulenevat keskkonnamõju.

Tabel 3. Ettevõtte energiatarbimine 2024. aastal

	Taastuv energia, MWh	Taastumatu energia, MWh	Kogu taastuv- ja taastumatu energia, MWh
Kangru tootmishoone	249,515	0,487	250,002
Tartu esindus	-	7,179	7,179
Ettevõtte kogutarbimine	249,515	7,666	257,181

Tabel 4. Hinnangulised kasvuhoonegaaside heitkogused 2024. aastal

Näitaja	2024
Kasvuhoonegaaside heitkogused (Mõjuala 1), tCO <sub>2</sub> e	76,98
Kasvuhoonegaaside heitkogused (Mõjuala 2), tCO <sub>2</sub> e	6,67

Tabel 5. Kasvuhoonegaaside heitemahukus 2024. aastal

KHG heitkogus (Mõjuala 1 ja Mõjuala 2)	2024
Heitkogus kokku, tCO <sub>2</sub> e	83,65
Heitkogus/ käive eurodes, tCO <sub>2</sub> e/EUR	0,0000154

Ettevõttel ei ole ametlikku üleminekukava, mis hõlmaks kliimaga seotud eesmärke ja kasvuhoonegaaside (KHG) heitmete vähendamist. Ettevõtte jälgib regulatiivseid arenguid ning kavandab üleminekukava koostamist hiljemalt 2028. aastaks.

Jooksvalt tegeletakse kliimarisikide ja KHG heitmete analüüsiga, baas- ja võrdlusaasta andmete kogumisega heitmete seireks ning eesmärkide määratlemisega heitmete vähendamiseks.



# Keskkonna mõõdikud

## Elurikkus

Estko tootmishoone asub Harjumaal Kangru külas **männimetsa ja rohealade keskel**, mis pakuvad elupaiku mitmekesisele taimestikule ja loomastikule. Rohealad aitavad **vähendada** visuaalset häiringut naabrite suhtes ning leevendada tootmistegevuse **tolmu ja müra mõju**. Ettevõtte **väärtustab looduslähedast keskkonda**, hoiab olemasolevat haljastust ning edendab bioloogilist mitmekesisust, vältides liigset sekkumist.

**Tabel 6. Estko tootmishoonet ümbritseva haljasala pindala ja osakaalud 2024. aastal (lähtuvalt riikliku ehisregistri ja maakataster andmetest)**

Näitaja	2024
Hoonet ümbritseva kinnistu pindala, m <sup>2</sup>	22522
Hoonet ümbritseva haljasala pindala, m <sup>2</sup>	21161
Hoonet ümbritseva haljasala pindala, mida regulaarselt niidetakse, m <sup>2</sup>	8896
Haljasala osakaal kinnistu pindalast, %	94%
Regulaarselt niidetava ala osakaal kogu haljasala pindalast, %	42%

## Vesi (kogu veevõtt)

Estko kasutab Kangru tootmishoones vett Kiili KVH OÜ hallatavast ühisveevärgist. Tegemist on põhjaveega, mis vastab kehtestatud joogivee kvaliteedinõuetele. **Suurem osa veest** kasutatakse **tootmisprotsessides** (toodete koostises, tootmisseadmete ja taara pesuks), **väga väike osa kulub tarbeveena** (joogivesi, tualetid, hügieen jms). Kasutatud vesi ei pärine suure veestressiga aladelt.

Tootmishoones **tekkivad reovett** ei juhita otse kohaliku kanalisatsioonisüsteemi. Kogu **reovesi kogutakse eraldi** reoveemahutisse ning transporditakse litsentseeritud jäätmekäitleja poolt määratud purgimiskohta, kust see liigub edasi ühiskanalisatsiooni kaudu veekäitlusjaama. Reovesi peab vastama reoveekäitleja poolt kehtestatud nõuetele.

Tarbitud vee ja heitvee koguse arvestus põhineb vee-ettevõtja ja jäätmekäitleja igakuiste arvete andmetel.

Katustelt ja õuealalt pärinev sadevesi suunatakse pinnasesse, kuna see ei ole tootmistegevusest saastunud.

**Tabel 7. Ettevõtte veetarbimine 2024. aastal**

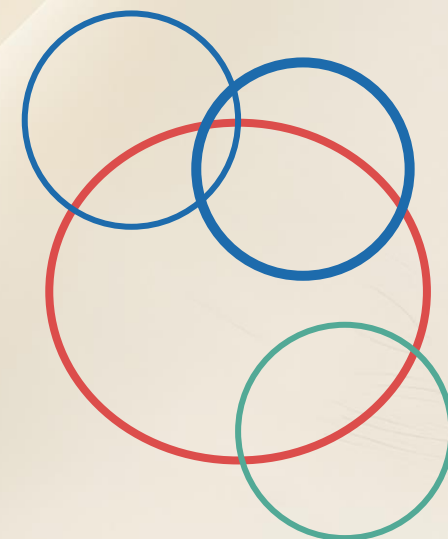
Periood	Tarbitud vee kogus (m <sup>3</sup> )	Heitvee kogus (m <sup>3</sup> )	Heitvee hulk valmistoodangu tonni kohta (m <sup>3</sup> /t toodang)
2024	2038	634,6	0,322

## Õhu, vee ja pinnase saastamine

Ettevõtte ei oma saastelubasid, kuna tegevus ei põhjusta heiteid õhku, vette ega pinnasesse sellises mahus, mis ületaks Eesti seadusandluses kehtestatud piirväärtusi. Seetõttu ei ole ettevõttel kohustust teavitada pädevaid asutusi ega esitada saasteandmeid.

**Keskkonnamõju jälgitakse igal aastal** sisemiste arvutuste abil, et kinnitada vastavust kehtivatele nõuetele. **Ettevõtte rakendab keskkonnajuhtimise põhimõtteid**, mis hõlmavad riskide hindamist ja pidevat parendamist, eesmärgiga **minimeerida keskkonnahäiringuid**.

Kuna piirväärtusi ületavaid heiteid ei teki, ei ole avalikustamise kohustust. **Ettevõtte tagab läbipaistvuse**, dokumenteerides sisemised arvutused ja hoides valmisolekut regulatiivsete nõuete täitmiseks.



# Keskkonna mõõdikud

## Jäätmekäitlus ja ringmajandus

Ettevõtte suurim jäätmevoog tuleneb toorainete, pakkematerjalide ja ostukauba soetamisest ning valmistoodete pakenditest.

Tekkinud **jäätmed kogutakse liigiti**, et tagada nende ohutu käitlemine ja maksimaalne suunamine ringlusse või taaskasutusse; jäätmete sorteerimise lihtsustamiseks on koostatud eraldi juhend, mis aitab töötajatel jäätmeid õigesti sorteerida.

Suuremahulised toorained (lahustid) tellitakse tsisternveokitega ning hoiustatakse mahutites, mis aitab vähendada pakendijäätmete teket. 2025. aastal on planeeritud paigaldada lisaks lahustimahutitele kaks toorainete hoiustamise mahutit (kokku 27 m<sup>3</sup>). Kui tooraine kogus vähegi võimaldab, tellitakse see vahemahutites (IBC – Intermediate Bulk Container), väiksemad kogused vaatides (200 l). IBC-konteinerid, vaadid ja puidust euroalused püütakse hoida ringluses - tagastatakse toorainete tootjale või pestakse ja võetakse kasutusele toodete pakendamisel. Olenevalt pooltoote koostisest ja otstarbest, püütakse võimalikult palju üle 20 l kanistritest hoida ringluses, tagastatud pakendid puhastatakse ja täidetakse uuesti.

**Estko on ETO (Eesti Taaskasutusorganisatsioon) liige** alates 2020. aastast. Pakendid (plast, metall, papp) kogutakse liigiti kokku ning antakse üle ETO-le, kes **suunab** need **ringlusse või taaskasutusse**. Plastjätmed, mida ei ole võimalik ringlusse võtta ega taaskasutada, sorteeritakse energijäätmeteks. Plast-, papi-, metalli- ja energijäätmete kogused põhinevad ETO poolt väljastatud aruannetel.

Ettevõttes tekkinud ohtlikud jäätmed (aegunud toorained ja tooted; tootmispraak, mida ei ole võimalik kasutusse suunata; saastunud absorbent, määratud pakendid, mida ei ole võimalik puhastada jm) kogutakse kõigist teistest jäätmetest eraldi, tähistatakse nõuetekohaselt ja antakse üle litsentseeritud ohtlike jäätmete käitlejale. Tekkinud **ohtlike jäätmete üle peetakse eraldi arvestust**. Ohtlike jäätmete koguse arvestus põhineb ohtlike jäätmete saatelehtedel ja arvestustabelil.

Tabel 8. Tekitatud jäätmete aastane üldkogus liikide kaupa 2024. aastal

Jäätmeliik	Ringlussevõtuks või taaskasutuseks suunatud jäätmed	Jäätmed, mis suunatakse kõrvaldamisele	Jäätmete kogumaht, mis on ringlussevõetud, taaskasutatud ja kõrvaldamisele suunatud
Ohtlikud jäätmed, t	0	2,389	2,389
Plastjätmed, t	8,148	1,681	9,829
Pappjätmed, t	3,163	0	3,163
Metallijätmed, t	1,220	0	1,220
Olmejätmed, t	0	12,300	12,300

Tabel 9. Ringlussevõttu suunatud jäätmete kogumaht 2024. aastal

Jäätmeliik	2024
Ringlussevõtuks või taaskasutuseks suunatud jäätmed, t	12,531
Jäätmete kogumaht, t	28,901
Ringlussevõtuks või taaskasutuseks suunatud jäätmete osakaal jäätmete kogumahust, %	43,36

**Tooraine tarnehäired:** Äärmuslikud ilmastikunähtused (nt üleujutused, põuad) võivad põhjustada tooraine kättesaadavuse probleeme ja tarneahela katkestusi.

**Riskide maandamine:** Mitmekesistada tarnijaid ja luua kriitilistele toorainetele alternatiivsed tarnekanalid; pikaajalised koostööd strateegiliste tarnijatega; vajadusel suurendada varude taset kriitiliste toorainete osas.

**Energiahinna järsk tõus:** Kliimamuutuste ja üleminekuregulatsioonide tõttu võib energia hind oluliselt tõusta, mis mõjutab tootmiskulusid ja omatoodete lõpphinda.

**Riskide maandamine:** Investeerida energiatõhusatesse seadmetesse ja protsessidesse; sõlmida fikseeritud hinnaga energia ostulepinguid.

**Need riskid** võivad **avaldada mõju** ettevõtte finantstulemustele ja tegevusele lühikeses ja keskmises perspektiivis. Riskide tase hinnatakse keskmiseks kuni kõrgeks, sõltuvalt ilmastiku äärmuslikkusest ja energiapoliitika arengutest. **Kliimariske hinnatakse regulaarselt**, see on osa Estkos juurutatud juhtimissüsteemist.



## Töötajaskond

2024. aasta lõpu seisuga töötas **Estkos 38 töötajat**. Ettevõtte väärtustab mitmekesisust, kaasates eri vanuses inimesi, sealhulgas piiratud töövõimega töötajaid – alates tudengitest kuni pensioniealisteni.

**Soolise tasakaalu** saavutamine on **jätkuvalt väljakutse**, kuna tootmis- ja laotöö eeldab raskuste teisaldamist ning seda kalduvad valima pigem mehed, samas kui kontoritööd eelistavad enamasti naised. Estko on olnud esimeseks töökohaks paljudele noortele, kes alles alustavad oma tööelu. Esmane kokkupuude ettevõttega võib toimuda ajutise abilise või suveasendajana laos. Ettevõttes töötab ka mitmeid pensioniea saavutanud või sellele lähedal olevaid töötajaid. 2024. aastal läks väljateenitud vanaduspuhkusele üks töötaja.

**Tabel 10. Töötajate ja nõukogu sooline jaotus ja voolavus 2024. aasta seisuga**

Sooline jaotus ja mõõdikud	2024	
	Naised	Mehed
Sooline jaotus töötajate tasandil	31%	69%
Töötajate voolavus	11%	

2024. aasta lõpu seisuga töötasid kõik Estko töötajad **täiskoormusega** ning kõigil oli **tähtajatu tööleping**.

**Tabel 11. Töötajate vanuseline jaotus 2024. aasta seisuga**

Töötaja vanus	kuni 20	21–30	31–40	41–50	51–60	61+
% töötajatest	5.0%	12.5%	12.5%	22.5%	25.0%	22.5%



# Sotsiaalsed mõõdikud

## Töötajad, tervishoid ja -ohutus

Tööohutus ja töötajate turvalisus on ettevõttes esmatähtsad. **Töötervishoiu ja tööohutuse** korraldus on süsteemselt dokumenteeritud, integreeritud juhtimissüsteemi osaks ning vastab **ISO 45001** nõuetele ja kehtivale seadusandlusele. **Eesmärk** on tuvastada ja maandada töökeskkonna riske, ennetada ebasoovitavaid tegureid ning tagada valmisolek hädaolukordadeks.

**Tööohutuse korraldus** tugineb selgelt määratletud vastutusvaldkondadele:

- **Juhtkond** vastutab ohutu töökeskkonna loomise ja säilitamise eest, tagab vajalike ressursside olemasolu ning kaasab töötajaid.
- **Tootmis- ja tehnikajuht** täidab **töökeskkonnaspetsialisti** ülesandeid, sh riskianalüüs ja vahejuhtumite registreerimine.
- **Töökeskkonnavolinik** koordineerib kaardistamist, kontrollib meetmete rakendamist ning tagab töötajate kaasamise.
- **Töötajad** on kohustatud teavitama tööõnnetustest ja ohtlikest olukordadest.

Töötajatel on võimalus esitada tähelepanekuid **tööohutuse** kohta:

- Otse juhile, spetsialistile või töökeskkonnavolinikule
- Anonüümselt kirjalikult või teavituskanali kaudu
- Iga kahe aasta tagant täidetakse töökeskkonna tagasisideleht, mis on sisendiks juhtkonnapoolsele ülevaatussele.

**Töökeskkonnavoliniku** valivad töötajad. Tema ülesanneteks on töötajate kaasamine ja tagasiside kogumine, kaitse ebaõiglase kohtlemise eest ning töökeskkonna regulaarne kontroll ja kaardistamise koordineerimine.

Kõik töötajad on kaetud tööandja **vabatahtliku tervisekindlustusega**, mis võimaldab kasutada tasuta meditsiiniteenuseid, sealhulgas hambaravi hüvitist, massaažiteenuseid ning psühholoogi vastuvõttu.

Kord aastas viiakse läbi **töötajate rahuloluküsitlus**, mis annab juhtkonnale ülevaate töötajate ootustest, töötingimustest ja arenguvajadustest ning osutab paranduskohtadele. Küsitluse tulemused kommenteeritakse töötajaskonnale. Lisaks toimuvad **regulaarsed üks ühele arenguveestlused**, et toetada individuaalset arengut ja karjääriplaneerimist.

Tabel 12. Töötajate rahulolu ja tööõnnetuste arv 2024. aastal

Mõõdik	2024
Töötajate rahulolu (rahul ja pigem rahul)	87%
Tööõnnetused	0

## Töö tasustamispehõimõtted

Ettevõttes järgitakse õiglasi, väärtuspõhiseid ja mitte diskrimineerivaid palkamistavasid. **Eesmärk** on värvata **vajalike oskuste ja kogemustega töötajaid**, tagada seadusega kooskõlas olev tasustamine ning töötajate **võrdne kohtlemine**. Töötajad ei ole hõlmatud kollektiivlepingutega. Kõigile töötajatele makstakse palka, mis on vähemalt Eesti miinimumpalga tasemel või sellest kõrgem.

## Töötajate koolitamine

Töötajate pädevusnõuded on määratletud ametijuhendis, selle saavutamiseks toimub peamiselt sisemine väljaõpe töö käigus ning erinevate täiendkoolituste kaudu. Töötajate koolitamine, teadmuse ja teadlikkuse arendamine toimub vastavalt integreeritud juhtimissüsteemis kindlaks määratud protseduurile. Rakendatud meetmete mõjusust hinnatakse **juhtkonnapoolsele ülevaatusel**.

Ettevõttes järgitakse pehõimõtet, et enamik õppimisest toimub töö käigus (70%), osa kolleegidelt õppides (20%) ning osa eraldi korraldatud koolitustel (10%). **Koolitused viiakse läbi vajaduspõhiselt** sise- või väliskoolitusena ning kajastatakse koolituskavas. **Koolituste korraldus on osa integreeritud juhtimissüsteemist**.

Igal aastal korraldatakse Kangru tootmishoones **kohustuslik tuleõrjeõppus** koos kemikaalilekke stsenaariumi läbimängimisega.

Tabel 13. Töötajate koolitustunnid soo järgi 2024. aastal

Osalejad vastavalt soole	Koolitustunnid
Mehed	317
Naised	192

## Inimõiguste poliitikad

Ettevõttes on välja töötatud **käitumiskodeks**, mis **reguleerib** muu hulgas **inimõiguste poliitika**id ja **protsesse**. Oluliseks peetakse inimõiguste austamist. Kõiki inimesi, sealhulgas töötajaid, **koheldakse võrdselt** sõltumata soost, vanusest, rassist või muudest tunnustest. Laps- ja orjatööjõu kasutamist ei tolereerita ning sama oodatakse koostööpartneritelt.

Estkol ei ole oma töötajaskonnas kinnitatud juhtumeid, mis on seotud:

- lapstööjõuga
- sunniviilise tööga
- inimkaubandusega
- diskrimineerimisega

Ka ei ole Estkoni jõudnud teateid ülaltoodud juhtumitest, mis on seotud väärtusahela töötajate, mõjutatud kogukondade, tarbijate ja lõpptarbijatega.



## Struktuur

Estko kõrgeim juhtorgan on **nõukogu**, kuhu kuulub 3 liiget – meeste osakaal 100%. Nõukogu vastutab strateegiliste suundade ja juhtimissüsteemi üldise järelevalve eest. Ettevõtte juhatuses on 1 liige – naine –, kes vastutab igapäevase juhtimise ja strateegiliste otsuste elluviimise eest – naiste osakaal 100%.

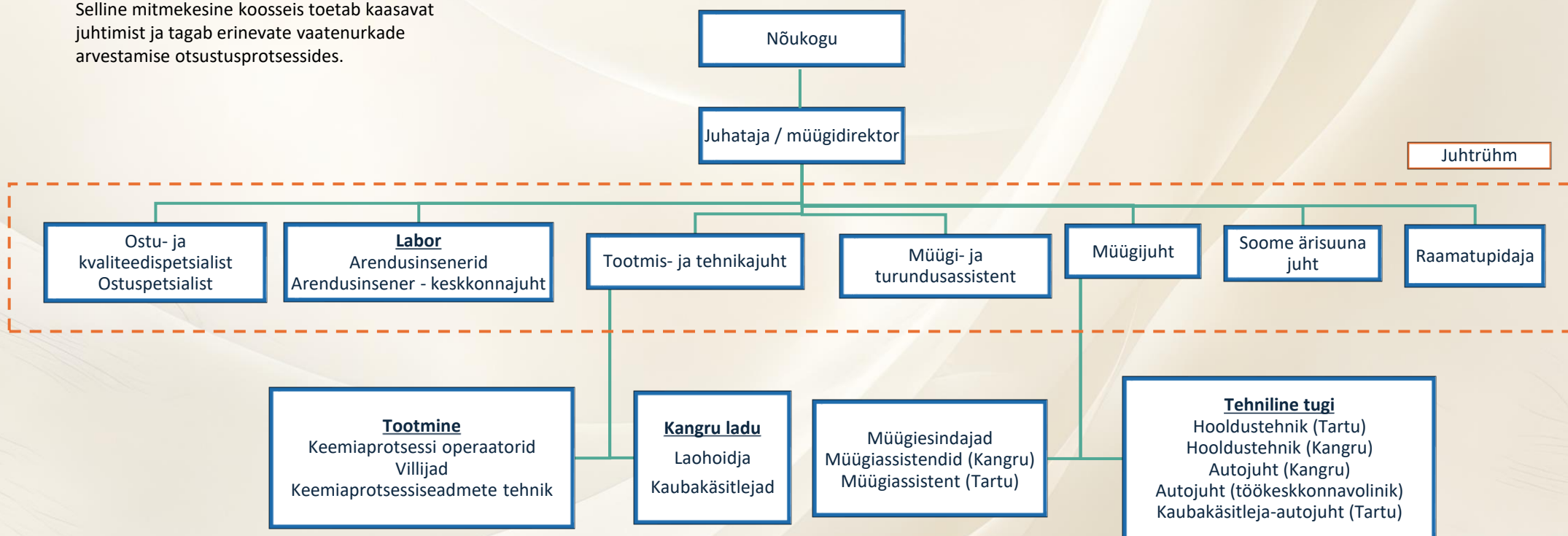
Estko igapäevast juhtimist toetab **juhtrühm**, kuhu kuulub 12 liiget: 3 meest ja 9 naist. Juhtrühm tegeleb operatiivsete otsuste, projektide juhtimise ja juhtimissüsteemi rakendamisega. Selline mitmekesine koosseis toetab kaasavat juhtimist ja tagab erinevate vaatenurkade arvestamise otsustusprotsessides.

**Tabel 14. Nõukogu ja juhatuse sooline jaotus 2024. aasta seisuga**

Sooline jaotus ja mõõdikud	2024	
	Naised	Mehed
Sooline jaotus nõukogu tasandil	0	100%
Sooline jaotus nõukogu ja juhatuse tasandil	25%	75%
Sooline jaotus juhtrühma tasandil	75%	25%

## Süüdimõistmised ja trahvid korruptsiooni ja altkäemaksu eest

Ettevõttel ei ole süüdimõistmisi ega trahve korruptsiooni- ja altkäemaksuvastaste õigusaktide rikkumise eest.



## Mõõdikud

Mõõdikud	2024	Eesmärk 2025
<b>1. Tegevusmõõdikud</b>		
Käive, MEUR	5,4	5,6
Eksport, %	19	19
Kasum, MEUR	0,25	0,22
Käive töötaja kohta, MEUR	0,14	0,15
Omatoodangu osakaal käibest, %	63	64
<b>2. Ressursikasutus</b>		
Valmistoodang tonnides, t	1971	2100
Energiatarbimine aastas, MWh	257	267
Energiakulu valmistootangu tonni kohta, MWh/t	0,130	0,127
<b>3. Tooted</b>		
Ökomärgisega toodete arv	59	64
<b>4. Jäätmed</b>		
Jäätmete hulk valmistoodangu suhtes, %	1,38	1,44
Heitvee hulk valmistoodangu tonni kohta, m <sup>3</sup> /t	0,322	0,359
Ohtlike jäätmete hulk valmistoodangu suhtes, %	0,12	0,12
Ringlussevõtuks või taaskasutuseks suunatud jäätmete osakaal jäätmete kogumahust, %	43,36	44
<b>5. Keskkonnaahejuhtumite arv</b>		
Keskkonnaahejuhtumite arv	0	0
<b>6. Hädaolukordade arv</b>		
Lekked	0	0
Tööõnnetused	0	0
<b>7. Reklamatsioonide liigid ja arv</b>		
Keskkonnaalase tegevuse kohta esitatud süüdistuste arv	0	0
Töötervishoiu ja tööohutusalase tegevuse kohta esitatud süüdistuste arv	0	0

## Vastavustabel

VSME standardi punkt	Asukoht aruandes	Lk
<b>Baasmoodul – üldteave</b>		
B1 – Aruande koostamise alused	Üldine informatsioon	4; 5
B2 – Tavad, poliitikad ja tulevased algatused üleminekuks kestlikumale majandusele	Tavad, poliitikad ja tulevased algatused üleminekuks kestlikumale majandusele; Lisa 1 - Mõõdikud	6; 17
<b>Baasmoodul – keskkonna mõõdikud</b>		
B3 – Energia ja kasvuhoonegaaside heitekogused	Kasvuhoonegaaside (KHG) emissioonide mõõtmine	9
B4 – Õhu, vee ja pinnase saaste	Õhu, vee ja pinnase saastamine	10
B5 – Elurikkus	Elurikkus	10
B6 – Vesi	Vesi (kogu veevõtt)	10
B7 – Ressursikasutus, ringmajandus ja jäätmekäitlus	Jäätmekäitlus ja ringmajandus	11
<b>Baasmoodul – sotsiaalsed mõõdikud</b>		
B8 – Töötajaskond – üldteave	Töötajaskond	13
B9 – Töötajaskond – tervishoid ja ohutus	Töötajad, tervishoid ja -ohutus	14
B10 – Töötajaskond – tasustamine, kollektiivläbirääkimised ja koolitus	Töö tasustamispõhimõtted; Töötajate koolitamine	14
<b>Baasmoodul – valitsemise mõõdikud</b>		
B11 – Süüdimõistmised ja trahvid korruptsiooni ja altkäemaksu eest	Süüdimõistmised ja trahvid korruptsiooni ja altkäemaksu eest	16
<b>Täiendav moodul – üldteave</b>		
C1 – Strateegia: ärimudel ja kestlikkus – seotud algatused	Ärimudel ja kestlikkus; Säστεv ja jätkusuutlik areng	7; 8
C2 – Tavade, poliitikate ja tulevaste algatuste kirjeldus üleminekuks kestlikumale majandusele	Tavad, poliitikad ja tulevased algatused üleminekuks kestlikumale majandusele	6
<b>Täiendav moodul – keskkonna mõõdikud</b>		
C3 – KHG vähendamise eesmärgid ja kliimaüleminek	Kasvuhoonegaaside (KHG) emissioonide mõõtmine	9
C4 – Kliimarisikid	Tuvastatud kliimarisikid Estko tegevuses	12
<b>Täiendav moodul – sotsiaalsed mõõdikud</b>		
C5 – Täiendavad (üldised) töötajaskonna omadused	Ei kohaldu	
C6 – Täiendav teave oma töötajaskonna kohta – inimõiguste poliitikad ja protsessid	Inimõiguste poliitikad	15
C7 – Tõsised negatiivsed inimõigustega seotud juhtumid	Inimõiguste poliitikad	15
<b>Täiendav moodul – valitsemise mõõdikud</b>		
C8 – Tulu teatud sektoritest ja ELi võrdlusalustest väljajätmine	Ärimudel ja kestlikkus – Ärivaldkonnad ja peamised tootegrupid	7
C9 – Soolise mitmekesisuse suhtarv juhtorganis	Struktuur	16